

Módulo 6

Delphi - Ambiente (IDE) e Criação de Programas II

Continuaremos o assunto anterior criando um projeto interessante. Faremos um editor simples do tipo caractere. Com ele poderemos alterar o tipo e tamanho da fonte utilizada em todo o texto, recortar, colar e copiar partes selecionadas, salvar e abrir o nosso texto utilizando as caixas de diálogo padrões fornecidas pelo Delphi.

Mãos a obra. Monte o formulário conforme a figura 6.1:

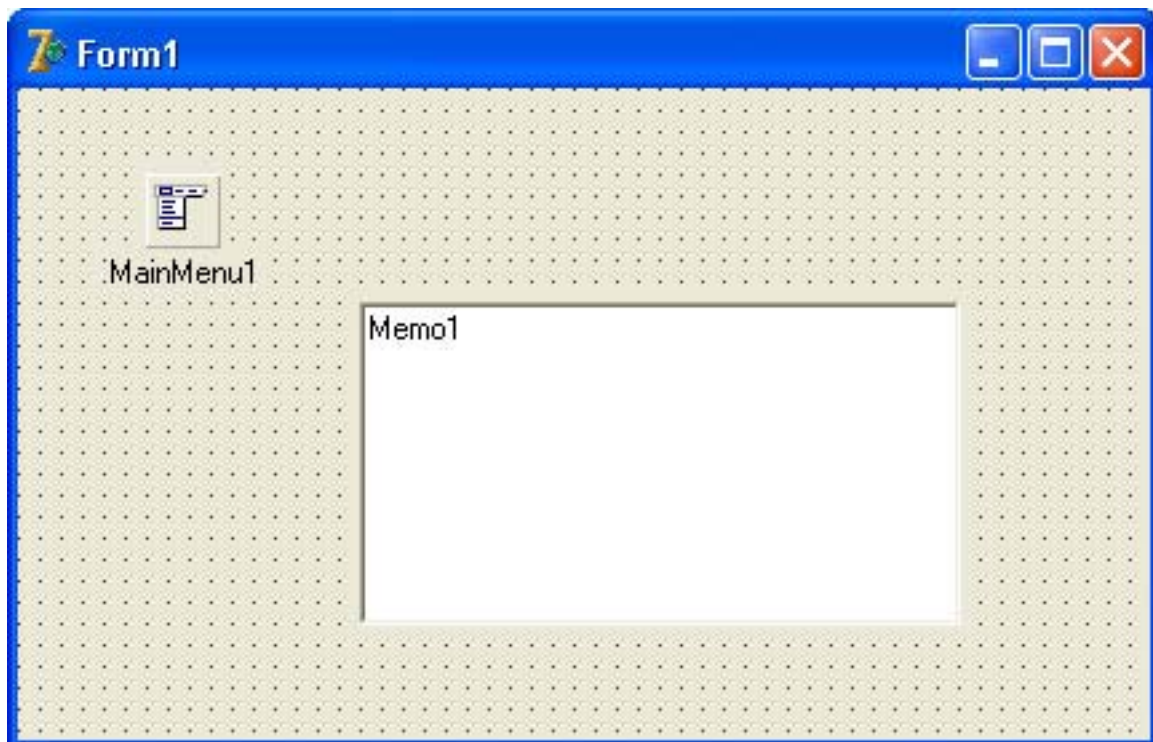


Fig. 6.1 – Monte o formulário como mostrado acima

Defina a propriedade *Align* do componente **Memo** como *a/Client*. Esta propriedade faz com que o **Memo** ocupe toda a área do cliente do Formulário, mesmo que ela seja redimensionada.

O Delphi possui componentes visíveis e não visíveis. Os componentes visíveis são aqueles que durante a execução do programa são vistos pelo usuário. Exemplos de componentes visíveis: TEdit, TButton, TForm e outros.

Os componentes não visíveis, não aparecem na janela do usuário em tempo de execução. Exemplos de componentes não visíveis: Timer, Menus, Caixa de Diálogo e outros.

O nosso exemplo de Bloco de Notas usará um menu e quatro caixas de diálogo.

Para começar a editar o menu, dê um duplo clique no controle **MainMenu** que está dentro do formulário, para que a janela Menu Designer apareça. (Figura 6.2).

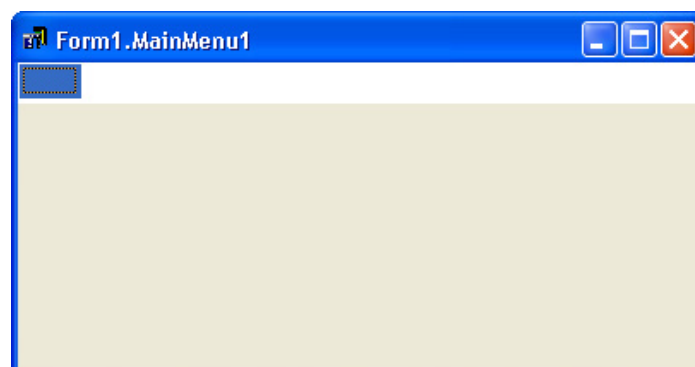


Fig. 6.2 – Menu Designer

É nesta janela que iremos construir o menu do nosso exemplo. Observe que o primeiro título já está selecionado.

Vá até a janela **Object Inspector** e mude a propriedade *Caption* para **&Arquivo** e pressione Enter - para acesso via teclado, usamos o "&" comercial antes da letra que queremos que seja o atalho. Este procedimento cria o menu Arquivo e move a barra de destaque para baixo, para podermos digitar o primeiro item do menu Arquivo. Repare que o Delphi coloca um nome para este menu baseado na propriedade *Caption*, neste caso Name := Arquivo1.

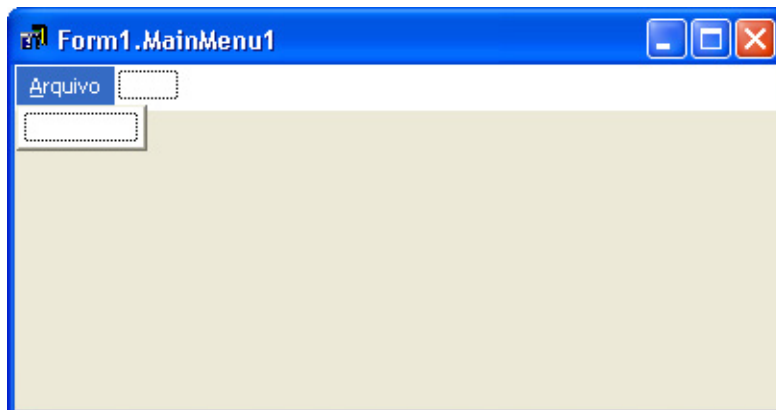


Fig. 6.3 – Menu Arquivo.

Monte as demais opções do nosso menu seguindo o que é mostrado na figura 6.4. Para criar um separador no menu, digite apenas um sinal de menos (-) na propriedade *Caption* do item abaixo de Salvar.

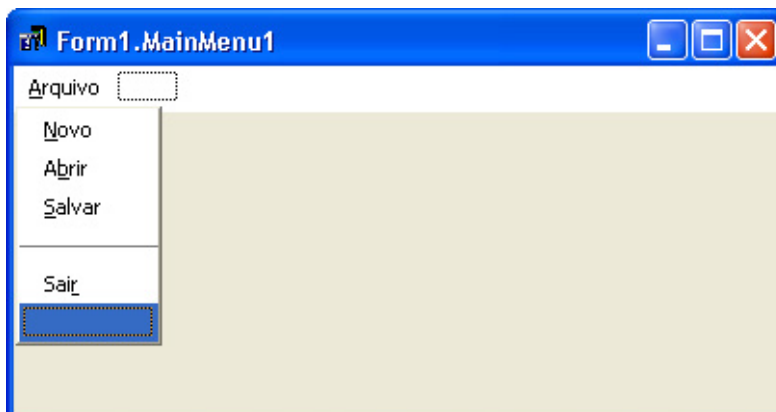


Fig. 6.4 – Menu Arquivo - demais opções.

Terminado o menu Arquivo, inicie o menu Editar, como mostrado na figura 6.5. Defina as teclas de atalho na propriedade *ShortCut* dos itens de menu.

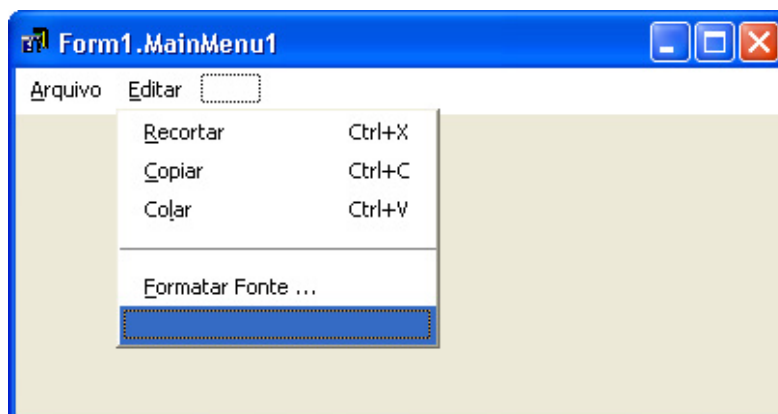
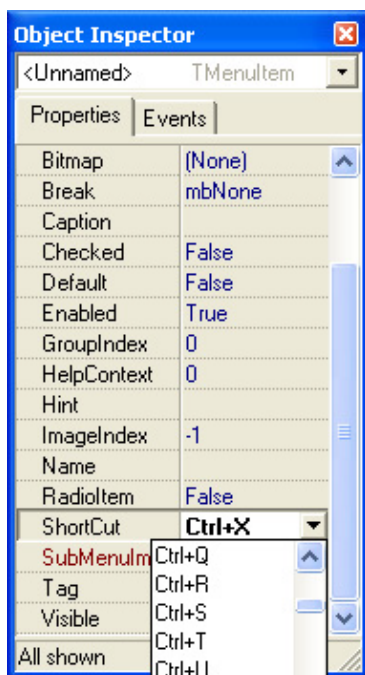


Fig. 6.5 – Menu Editar.

Fig. 6.6 – Definindo atalhos com a propriedade *ShortCut*.

Quando chegarmos ao item *Formatar Fonte...*, exiba o menu local (dê um clique com o botão direito em cima do item) e escolha **Create Submenu**, para criar um submenu deste item.

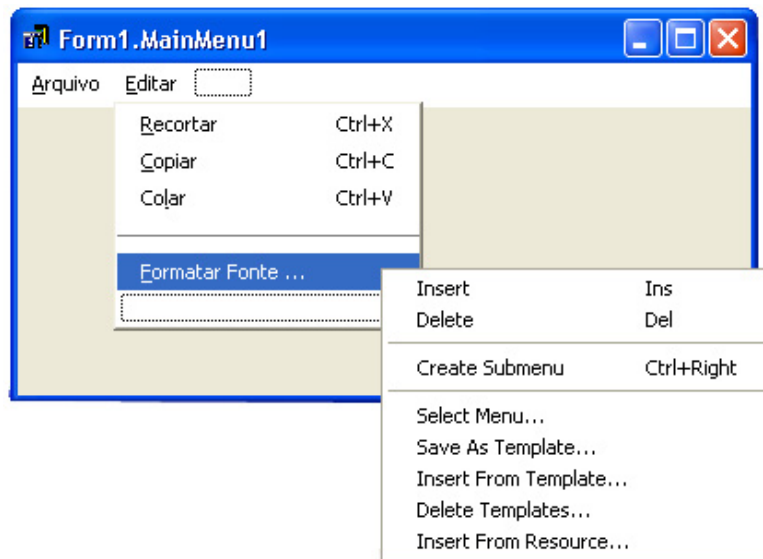


Fig. 6.7 – Criando um Submenu.

O Submenu de *Formatar Fonte...* deverá ficar igual ao que é mostrado na figura 6.8. Como o Delphi não reconhece caracteres acentuados e nem brasileiros o nome que ele dará para o item *Itálico* será *Itlico1*, suprimindo a letra *á* acentuada (Name := Itlico1).



Fig. 6.8 – Opções do Submenu Formatar Fonte....

Feche o Menu Designer, voltando ao formulário principal. Insira nele as caixas de diálogo que irão formatar a fonte exibida no componente **Memo**, e as caixas que irão operar com o disco (HD).

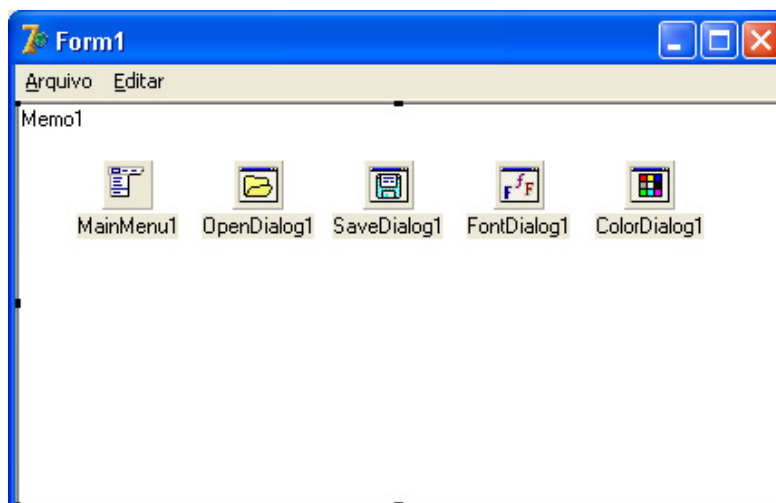


Fig. 6.9 – Insira as caixas de diálogo acima.

Acabamos de desenhar o nosso formulário, colocando todos os componentes a ele pertencentes. Tanto os visíveis como os não visíveis. Mesmo os componentes não visíveis estando em cima do Memo, não atrapalharão a apresentação do texto.

Salve o trabalho para darmos início à construção do código.

As caixas de diálogo são mostradas através do método *Execute*. Quando usamos o método *Execute*, ele responde True se o usuário tiver selecionado OK, indicando que o programa deverá responder às alterações da caixa de diálogo exibida. Se o usuário não quiser efetuar as mudanças, será retornado False.

Dê um clique no item **Novo** do nosso menu para chamar o procedimento associado. Este procedimento irá limpar a caixa **Memo1** e desabilitar as opções de edição de texto. Estas opções estarão desabilitadas até que se tenha um texto para Recortar, Copiar ou Colar. Siga o código mostrado abaixo:

```
procedure TForm1.Novo1Click(Sender: TObject);
begin
    Memo1.Clear;
    Recortar1.Enabled := False;
    Copiar1.Enabled := False;
    Colar1.Enabled := False;
end;
```

A opção **Abrir** trabalhará com a caixa de diálogo **OpenDialog**, verificando o valor de *Execute* e carregando o conteúdo do arquivo selecionado, na propriedade *Lines* do objeto **Memo**.

```
procedure TForm1.Abrir1Click(Sender: TObject);
begin
    If OpenDialog1.Execute then
        Memo1.Lines.LoadFromFile(OpenDialog1.FileName);
end;
```

Digite o código para as outras caixas de diálogo. Elas trabalham alterando as propriedades do **Memo** após as mudanças realizadas pelo usuário. A linha entre chaves indica um comentário e não será tratada pelo compilador do Delphi.

```
procedure TForm1.Salvar1Click(Sender: TObject);
begin
    If SaveDialog1.Execute then
        Memo1.Lines.SaveToFile(SaveDialog1.FileName);
end;
```

```
procedure TForm1.Fonte1Click(Sender: TObject);
begin
    FontDialog1.Font := Memo1.Font;
    {inicializa a FontDialog com a font do memo}
    If FontDialog1.Execute then
        Memo1.Font := FontDialog1.Font;
end;
```

```
procedure TForm1.Cor1Click(Sender: TObject);
begin
    ColorDialog1.Color := Memo1.Color;
    if ColorDialog1.Execute then
        Memo1.Font.Color := ColorDialog1.Color;
end;
```

Quando o programa começa a ser executado, o evento *OnCreate* ocorre com o Formulário. No procedimento deste evento iremos apagar o conteúdo do **Memo** e desabilitar as opções do menu *Editar*.

```
procedure TForm1.FormCreate(Sender: TObject);
begin
    Memo1.Clear;
    Recortar1.Enabled := False;
    Copiar1.Enabled := False;
    Colar1.Enabled := False;
end;
```

As opções Recortar e Copiar do menu *Editar*, estarão ativas assim que o **Memo** contiver algum texto. Cada vez que ocorre alguma mudança no **Memo**, o evento *OnChange* é gerado.

```
procedure TForm1.Memo1Change(Sender: TObject);
begin
    Recortar1.Enabled := True;
    Copiar1.Enabled := True;
end;
```

Os recursos de Recortar, Copiar e Colar utilizam o objeto TClipboard. Com ele nós usamos a área de transferência do Windows e podemos trocar informações entre programas. O objeto **TMemo** possui métodos próprios de trabalhar com o Clipboard, eles estão nos procedimentos para os itens do menu Editar mostrados abaixo:

```
procedure TForm1.Recortar1Click(Sender: TObject);
begin
    Memo1.CutToClipboard;
    Colar1.Enabled := True;
end;
```

```
procedure TForm1.Copiar1Click(Sender: TObject);
begin
    Memo1.CopyToClipboard;
    Colar1.Enabled := True;
end;
```

```
procedure TForm1.Colar1Click(Sender: TObject);
begin
    Memo1.PasteFromClipboard;
end;
```

As opções Negrito e Itálico formatarão o texto mudando também a propriedade *Checked* do item no menu, indicando que elas estão selecionadas. Os procedimentos associados trabalham juntos com o procedimento Fonte que verificará o estado das opções alterando as propriedades da fonte do Memo.

Comece declarando o procedimento Fonte na seção de definição do tipo TForm - Nosso Formulário. E depois, implemente-a na seção Implementation.

```
procedure Novo1Click(Sender: TObject);
procedure Abrir1Click(Sender: TObject);
procedure Salvar1Click(Sender: TObject);
procedure Fonte1Click(Sender: TObject);
procedure Cor1Click(Sender: TObject);
procedure FormCreate(Sender: TObject);
procedure Memo1Change(Sender: TObject);
procedure Recortar1Click(Sender: TObject);
procedure Copiar1Click(Sender: TObject);
procedure Colar1Click(Sender: TObject);
procedure Fonte; {<<< ----- Declare o procedimento}
private
    { Private declarations }
public
    { Public declarations }
end;
```

A partir daqui vamos criar o procedimento abaixo da diretiva do Implementation.

```
var
    Form1: TForm1;

implementation

{$R *.dfm}
```

```
procedure TForm1.Fonte;
begin
  if (Negritol.Checked = False) and (Itlicol.Checked = False) then
    Memol.Font.Style := [];
  if (Negritol.Checked = True) and (Itlicol.Checked = False) then
    Memol.Font.Style := [fsBold]; //aplica o negrito na fonte do memo
  if (Negritol.Checked = False) and (Itlicol.Checked = True) then
    Memol.Font.Style := [fsItalic]; //aplica o itálico na fonte do memo
  if (Negritol.Checked = True) and (Itlicol.Checked = True) then
    Memol.Font.Style := [fsBold, fsItalic]; //aplica o itálico e negrito na fonte
end;
```

Agora vamos inserir o código correspondente ao clique nos menus Negrito e Itálico.

```
procedure TForm1.NegritolClick(Sender: TObject);
begin
  Negritol.Checked := Not Negritol.Checked;
  Fonte; //chama o procedimento Fonte
end;
```

```
procedure TForm1.ItlicolClick(Sender: TObject);
begin
  Itlicol.Checked := Not Itlicol.Checked;
  Fonte; //chama o procedimento Fonte
end;
```

Quando o usuário clicar no menu Sair, fechará o formulário, finalizando a execução do programa pois este é o único formulário do nosso aplicativo. Isso é feito com o uso do método Close.

```
procedure TForm1.Sair1Click(Sender: TObject);
begin
  Close;
end;
```

Salve o trabalho e teste o programa pressionando F9.

EXERCÍCIOS

01) Nem todo programa é perfeito. Procure e enumere as falhas do programa criado nesta lição. Tente corrigi-las.

Veja o Conteúdo Exclusivo do Curso Delphi Avançado



1 CD - 130 Minutos

- * Compreender o modelo Entidade-Relacionamento e Lógico-Relacional;
- * Saber definir e identificar: Entidades, Relacionamentos, Atributos e tudo mais que tenha a ver com o Modelo Entidade-Relacionamento;
- * Conhecer os tipos de relacionamentos: Condicionais e Incondicionais;
- * Saber os graus de relacionamento: Um-Para-Um, Um-Para-Muitos, Muitos-Para-Muitos;
- * Compreender uma realidade e a partir dessa compreensão criar um modelo de dados e logo depois o banco de dados em si;
- * Dominar o conceito de chaves, índices e integridade referencial;
- * Saber normalizar um modelo através das Formas Normais (1FN a 5FN);
- * Usar programas para a criação do modelo de dados;
- * Utilização do DBDesigner.



1 CD - 159 Minutos

- * Definição e História da Linguagem SQL;
- * Entendendo as partes da Linguagem: DDL, DML, DCL e Transactions Control;
- * Instrução Select (alias, order by, like, asc, desc, group by, having, where, not, in, exists, sum, max, min, avg, count, between, distinct, etc);
- * Instrução Insert Into;
- * Instrução Update;
- * Instrução Delete;
- * Consultas Encadeadas (SubQueries);
- * Junções (inner join, left join, right join e full outer join);
- * Criação, alteração e deleção de tabelas e índices;
- * Controle de Transações;
- * Diversos exemplos feitos no programa SQL Explorer;
- * Criação de um sistema no Delphi implementando os comandos SQL juntamente com o componente Query. Cadastro de Clientes, Cadastro de

Usuarios e Formulário Mestre Detalhe com duas tabelas (CVenda e DVenda).



2 CDs - 340 Minutos

- * Introdução: Definição, História, Características, Licenças e Versões;
- * Instalação da versão 3.23 no Windows 98, tipos de arquivos, estrutura de diretórios do MySQL, uso do Console (prompt), etc;
- * Utilização da ferramenta gráfica MySQLFront 2.3, criação de bancos de dados, tabelas, explicação dos tipos de campos, importação de dados do paradox, atributos especiais de campos do MySQL, uso do Manual de Referência, uso das funções do MySQL;
- * Instalação da Versão 4 do MySQL no Windows XP, uso do MySQLFront 3.2, importação de arquivos do Excel, Exportação de dados para o formato HTML, etc;
- * Instalação do MySQL no Linux Slacware, uso do console no Linux, uso da ferramenta gráfica PHPMyAdmin;
- * Instalação e configuração da versão 5 no Windows XP;
- * Uso da ferramenta gráfica DBManager, tipos de tabelas, foreign keys, constraints, views, backup e restauração de dados, controle de transações;

- * Uso da ferramenta gráfica MySQL Administrator, controle de usuários, backup e restauração de dados, replicação;
- * Uso da ferramenta gráfica MySQL Query Browser;
- * Uso da ferramenta gráfica MySQL Migration Toolkit, migração de um banco de dados do MS-Access;
- * DBDesigner - Sincronização de dados e engenharia reversa;
- * Apresentação dos sites oficiais do MySQL - Internacional e Nacional;
- * Stored Procedures e Triggers.

Curso Delphi Avançado - 15 Módulos (19 CDs)



2 CDs - 254 Minutos

- * Introdução: Definição, História, Características, Licenças e Especificações Firebird;
- * Comparativo das arquiteturas Classic x SuperServer;
- * Descrição dos tipos de dados suportados pelo Firebird;
- * Dialetos;
- * Tipos de Transações;
- * Instalação passo a passo da versão 1.5 do Firebird no Windows;
- * Explicação da estrutura de diretórios;
- * Serviços executados no Windows e opções no Painel de Controle;
- * Utilização das seguintes ferramentas gráficas: IBExpert, IBEasy+, FlameRobin, IBAccess, SQLHammer, DBak Win, IB First AID, Interbase Grant Manager;
- * Criação de tabelas, triggers, generatos, domains, views, queries;
- * Controle de acesso para usuários;
- * Backup do BD;

- * Constraints: Check, PK, FK, Unique;
- * Corrigindo BDs corrompidos;
- * Criação de um projeto de BD;
- * Utilização do ISQL (console);
- * Criação de triggers para controle de estoque;
- * Exceptions;
- * Criação de Stored Procedures;
- * UDFs - Conceito; Criação de uma UDF no Delphi e uso no Firebird;
- * Corrupção de Dados: Conhecendo, evitando, corrigindo;
- * Utilização do Gfix (console);
- * Comparativo: MySQL x Firebird;
- * Apresentação dos sites importantes internacionais e nacionais;
- * Instalação do Firebird Cliente numa máquina virtual Windows 98;
- * Conexão com o banco de dados através da rede;
- * Apresentação da documentação.



1 CD - 116 Minutos

- * Definição e estrutura das empresas;
- * Níveis de decisão das empresas;
- * O Analista de Sistemas;
- * Engenharia de Software;
- * Ciclo de vida de um sistema;
- * Coleta de Informações: Entrevistas e pesquisas;
- * Entrevistas: planejamento, preparação, comportamento, linguagem, fatos x opiniões, desejos dos usuários, observações gerais;
- * Contratos e lei: análise das principais cláusulas de um contrato (identificação das partes, documentação, prazo de entrega, códigos fontes, confiabilidade);
- * Lei do Software - comentários sobre os principais artigos;
- * O que é melhor: autônomo ou empresa;
- * Estudo de caso: Sistema para Hotel - apresentação de um estudo de caso mostrando desde o início um problema enfrentado por um hotel e a

solução adotada por um analista de sistemas. Neste estudo são mostrados e comentados a proposta e o contrato utilizado pelo analista;

- * Apresentação de recibos: simples e RPA;
- * Vantagens do aluguel de software;
- * A carreira do consultor independente;
- * Comentários acerca do Guia do Empreendedor e do manual A Pequena Empresa e o Novo Código Civil;
- * Prosperidade - Mapas Mentais - explanação a apresentação do programa freemind.

Curso Delphi Avançado - 15 Módulos (19 CDs)



1 CD - 208 Minutos

- * Compreensão da realidade do SisCom;
- * Criação das tabelas (Produto - Cliente - Fornecedor - Funcionario - Banco - Departamento - Cartao - Unidade - Plano_Conta - Tipo_Pgto - CFOP - Pagamento - Recebimento - C_NFE - D_NFE - C_Venda - D_Venda - C_Requisicao - D_Requisicao - C_Cotacao - D_Cotacao - C_Pedido - D_Pedido - Configuracao - Nivel_Acesso);
- * Comentário detalhado sobre cada tabela e seus campos;
- * Apresentação do DER do SisCom e comentários sobre cada relacionamento;
- * Criação das tabelas e dos relacionamentos no DBDesigner;
- * Sincronização do DBDesigner com o MySQL;
- * Migrando o BD do MySQL para o Firebird;
- * Conectando o DBDesigner com o Firebird através de ODBC;
- * Conectando o DBDesigner com o Firebird diretamente;
- * Fazendo Engenharia Reversa de tabelas do Firebird no DBDesigner;

- * Visualizando a estrutura de arquivos do DBDesigner para fazê-lo conectar-se ao Firebird;
- * Visualizando o Código Fonte do DBDesigner dentro do Delphi;
- * Criação passo a passo do BD no Firebird utilizando o IBExpert;
- * Padronização de campos e tabelas;
- * Erros encontrados por falta de padronização.



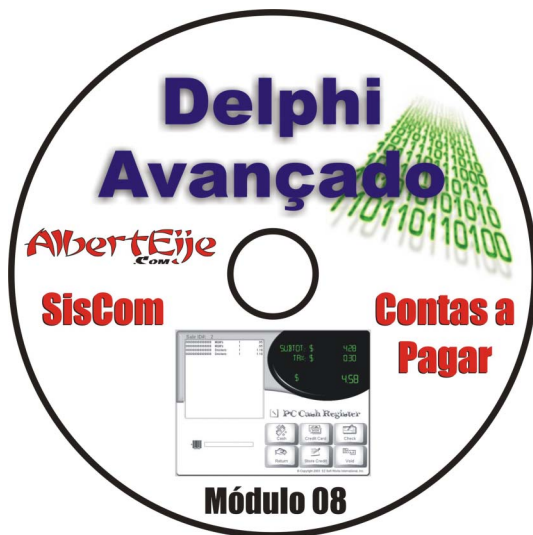
2 CDs - 416 Minutos

- * Apresentação da Suite de Componentes ZeosDBO;
- * Vantagens de usar o ZeosDBO;
- * Instalação do ZeosDBO;
- * Explicação sobre cada componente do ZeosDBO;
- * Comparação dos componentes do ZeosDBO com os seus equivalentes no BDE;
- * Diferença entre sistemas MDI e SDI e explicação sobre qual o melhor;
- * Início do desenvolvimento do sistema SisCom;
- * Criação do Formulário Principal: Menu, Barra de Ferramentas, Barra de Status. Todos os hints do sistema serão enviados para a barra de status, possibilitando uma ajuda online através de dicas rápidas para os usuários;
- * Carregando um logotipo para a tela principal do sistema;
- * Uso de Application.MessageBox;
- * Componentes de acesso ao banco em DataModule;
- * Criação dos cadastros utilizando ZTable (equivalente a TTable). Para

quem vem do paradox ficará muito fácil desenvolver dessa forma;

- * Criação dos cadastros utilizando ZQuery (Equivalente a TQuery). Utilização de Edits Simples no lugar dos DBEdits, com procedimentos específicos para o controle de edição e gravação dos campos;
- * Utilização de comandos dos tipos TTable (Append, Edit, Post, Delete) e cadastros usando apenas SQL puro (Insert Into, Update Set, Delete From);
- * O sistema roda AUTOMATICAMENTE em Firebird e MySQL. O usuário escolhe qual banco usar. Não existe alteração nenhuma no código;
- * Utilização dos Generators (firebird) para autonumerar campos no sistema;
- * Implementação de uma rotina onde o usuário procura por qualquer informação em qualquer campo do sistema, bastando para isso clicar no título do DBGrid;
- * Criação do nível de acesso para controle de acessos dos usuários aos módulos do sistema;
- * Verificação e análise de várias mensagens de erro;
- * Implementação de um controle de auditoria, onde o sistema armazena qual o usuário que inseriu ou alterou registros, juntamente com a data e hora.

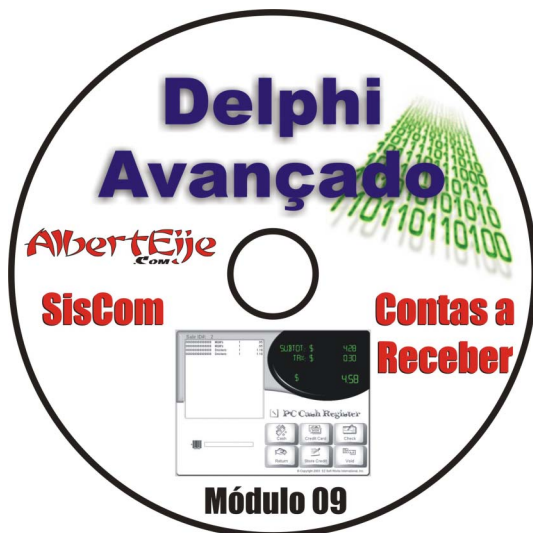
Curso Delphi Avançado - 15 Módulos (19 CDs)



1 CD - 236 Minutos

- * Introdução a tecnologia dbExpress;
- * Vantagens e desvantagens do dbExpress;
- * Comparativo dbExpress x BDE;
- * Apresentação de todos os componentes da paleta dbExpress;
- * Utilização do SQLQuery + DataSetProvider + ClientDataSet para criar o Contas a Pagar;
- * Desenvolvimento do Contas a Pagar passo a passo;
- * Acessando Firebird e MySQL ao mesmo tempo através do SQLConnection;
- * Utilizando um método de procura ao clicar no título do DBGrid, tendo por base um período passado por 2 MaskEdits;
- * Pegando o código AutoIncrement no MySQL para o ClientDataSet;
- * Pegando o código do Generator no Firebird para o ClientDataSet (Stored Procedures);
- * Explicação do uso de ActionLists para otimizar o trabalho;

* O SisCom funciona automaticamente com MySQL e Firebird. Os módulos de cadastro estão utilizando a tecnologia Zeos. O módulo de Contas a Pagar está usando a tecnologia dbExpress + ClientDataSet.



1 CD - 140 Minutos

- * Desenvolvimento do Contas a Receber do SisCom utilizando a tecnologia dbExpress + ClientDataSet;
- * Implementação do conceito de reconciliação de erros no SisCom;
- * Tradução do Formulário de Reconciliação de Erros para o Português;
- * Utilização apenas do SQLConnection para realizar consultas SQL;
- * Explicação detalhada do uso do SQLDataSet (Table, Query, StoredProc);
- * Utilização de parâmetros para realizar consultas SQL;
- * Manipulação dos dados do ClientDataSet antes de serem enviados para o Banco de Dados - ainda na memória do micro cliente (utilização da propriedade Delta do ClientDataSet);
- * Criação de consultas Mestre/Detalhe. (Dados mostrados numa mesma DBGrid e posteriormente em duas DBGrids);
- * Criação de bancos de dados locais com o ClientDataSet (utilização de arquivos XML);

- * Criação de Campos Agregados;
- * Utilização do componente SimpleDataSet;
- * Utilização do componente SQLMonitor para mapear o que está ocorrendo entre a aplicação e o banco de dados (tudo que está ocorrendo em baixo nível é mostrado num Memo);
- * Implementando o Controle de Transações com o dbExpress;
- * Explicação sobre o nível de isolamento (TransIsolationLevel) das transações do dbExpress.

Após assistir às vídeo aulas do curso você estará apto para desenvolver qualquer sistema comercial. Este conteúdo você não encontra em nenhum curso presencial ou online. Conteúdo único e exclusivo.

Curso Delphi Avançado - 15 Módulos (19 CDs)



2 CDs - 447 Minutos

- * Apresentação de cada componente da paleta ADO - principais propriedades;
- * Criando uma conexão no SisCom para Firebird e MySQL (alternando entre um e outro de acordo com a escolha do usuário);
- * Instalação dos Drivers ODBC para MySQL e Firebird e criação de DSN para acesso ao banco de dados do SisCom;
- * Criação do Módulo Requisição de Compras;
- * Utilização do ADOConnection, ADOQuery, ADOTable e ADOStoredProc;
- * Análise de erros ao construir o módulo;
- * Construção do formulário para importar itens para a requisição;
- * Trabalhando com passagem de parâmetros;
- * Localizando e eliminando erros do projeto do BD;
- * Criação do Módulo Cotação de Compras;
- * Utilização do repositório de formulários do Delphi;
- * Utilização de um componente permite abrir um menu em um botão;

- * Construção do formulário para importar os itens das requisições que vão compor a cotação;
- * Construção do Módulo Confirmação da Cotação (neste formulário o usuário insere os preços e condições enviadas pelos fornecedores);
- * Construção do Módulo Pedido de Compras (neste formulário o usuário visualiza as cotações e pode fazer pedidos aos fornecedores baseado nas informações prestadas pelos mesmos. É permitido realizar vários pedidos através de uma cotação);
- * Construção do formulário para importar os itens das cotações.



1 CD - 165 Minutos

- * Construção do Sistema de Vendas utilizando os componentes da paleta ADO (ADOConnection, ADOQuery, ADOTable, ADOStoredProc);
- * Chamadas a Stored Procedures armazenadas no BD com passagem e retorno de parâmetros;
- * Importação dos dados da tabela oficial CFOP de um BD diferente;
- * Análise de alguns erros que ocorrem com ADO;
- * Usando ADO com ClientDataSet;
- * Acessando o BD sem o uso do componente ADOConnection;
- * Construindo consultas Mestre-Detalhe com ADO (3 tabelas no exemplo);
- * ADO e Controle de Transações;
- * Enviando informações para o BD sem Result Set com o componente ADOCommand.



1 CD - 188 Minutos

- * Descrição detalhada dos 13 Componentes da paleta IBX (Interbase Express);
- * Comentários sobre suas propriedades;
- * Construção do Formulário de Entrada de Notas Fiscais (IBDataBase, IBTransaction, IBDataSet, IBQuery, IBUpdateSQL);
- * Passagem de parâmetros;
- * Atualização do Estoque via código feito no Delphi;
- * Atualização do Estoque via Triggers criadas no Firebird (AfterInsert, AfterUpdate, AfterDelete);
- * Construção do Formulário para Ajuste de Preços;
- * Código para ajustar preços na tabela de produtos utilizando uma taxa (aumentando e diminuindo valores).

Curso Delphi Avançado - 15 Módulos (19 CDs)



1 CD - 198 Minutos

- * Instalação do Quick Report no Delphi 7;
- * Descrição detalhada dos componentes da Suite Quick Report;
- * Desenvolvimento dos relatórios de cadastro do SisCom utilizando o Quick Report;
- * Criação de relatórios Mestre-Detalhe com o Quick Report;
- * Exportando relatórios para TXT e HTML através do Quick Report;
- * Descrição detalhada dos componentes da Suite Rave Reports;
- * Desenvolvimento dos relatórios de Contas a Pagar e a Receber utilizando o Rave Reports;
- * Criação de relatórios Mestre-Detalhe com o Rave Reports;
- * Utilização de imagens e códigos de barras usando o Rave Reports;
- * Exportando relatórios para PDF através do Rave Reports;
- * Apresentação do Componente PrintFast (componente que envia o relatório diretamente para a impressora - excelente para impressoras matriciais e Clippeiros de plantão);
- * Instalação do PrintFast no Delphi 7;

* Desenvolvimento dos seguintes relatórios usando o PrintFast: Requisição de Compras, Mapa Comparativo de Preços e Pedido de Compras;

* Apresentação dos Geradores de Relatórios: FreeReport e Fortes Reports.



1 CD - 168 Minutos

- * Análise de 10 Manuais em formato PDF;
- * Criação do Manual do SisCom em formato PDF;
- * Criação de um arquivo HLP (ajuda) utilizando ferramentas gratuitas;
- * Chamando a ajuda de dentro do SisCom ao pressionar a tecla F1 (ajuda sensível ao contexto);
- * Desenvolvimento de um manual HTML para o SisCom;
- * Convertendo arquivos HTML para CHM (HTML Help);
- * Convertendo arquivos CHM para 42 outros formatos (PDF, HLP, RTF, TXT, XLS, DOC e muitos outros);
- * Utilização de uma ferramenta que cria o Help e já salva em diversos formatos diferentes (HLP, CHM, PDF e outros). Ferramenta muito fácil de utilizar;
- * Chamando a ajuda CHM de dentro de uma aplicação Delphi ao pressionar F1 (ajuda sensível ao contexto);
- * Utilização de uma ferramenta que cria o arquivo de ajuda baseado nas

imagens capturadas das telas do SisCom. O usuário clica em qualquer parte das janelas capturadas e a ajuda referente àquela parte da janela é apresentada.



1 CD - 175 Minutos

- * Modificando o código do SisCom para que o mesmo funcione em rede;
- * Testando o funcionamento do SisCom em rede (máquina virtual);
- * Identificação das bibliotecas necessárias para a instalação numa máquina cliente;
- * Trabalhando com arquivos Ini (configuração do acesso aos dados através desses arquivos);
- * Desenvolvimento de um instalador personalizado no Delphi (o instalador se encarrega de copiar todos os arquivos necessários para o funcionamento do SisCom e instala o MySQL e o Firebird);
- * Utilização de ferramentas para criação de instaladores: Setup2Go, CreateInstall, InnoSetup;
- * Compactação de executáveis;
- * Criando uma biblioteca de funções e integrando a mesma ao SisCom;
- * Aperfeiçoamento da janela de Login;
- * Desenvolvimento de uma Splash Screen para o SisCom utilizando uma

imagem feita no CorelDraw e exportada para o SisCom. Utilização de uma barra de progresso.

Curso Delphi Avançado - Módulos Plus



2 CDs - 224 Minutos

- * Introdução a Orientação a Objetos
- * Histórico do Paradigma de Orientação a Objetos
- * Explicações sobre: Abstração; Objeto; Encapsulamento; Mensagem; Classe; Herança; Polimorfismo; Classificação; Associação; Agregação; Generalização; Especialização
- * Introdução a UML - Unified Modeling Language
- * Histórico da notação UML
- * Fases do desenvolvimento de um sistema em UML: Análise de requisitos; Análise; Design (projeto); Programação; Testes
- * Visões: Visão de Componentes; Visão Lógica; Visão de Use-Case; Visão de Organização; Visão de Concorrência
- * Modelos de Elementos: Classes; Objetos; Estado; Pacote; Componente; Relacionamentos (associação, generalização, dependência e refinamento)
- * Diagramas: Use-Case; Classes; Objetos; Estado; Seqüência;

Colaboração; Atividade; Componente; Execução

* Estudos de caso: conta corrente e aplicações financeiras; locadora; sistema de matrícula; posto de gasolina; biblioteca.

* Cada estudo de caso acima é feito em uma ferramenta diferente.

Obs: Este Módulo é pré-requisito para o Módulo Delphi OOP



1 CD - 220 Minutos

- * Introdução à Linguagem Object Pascal (Delphi Language);
- * Variáveis - declaração e exemplos; Variáveis Locais e Globais;
- * Constantes - declaração e exemplos;
- * Tipos de Dados - Inteiros, Reais, Texto, Ordinais;
- * Rotinas de conversão de tipos; TypeCasting;
- * Operadores - unários, multiplicativos, direção de bits, aditivos, relacionais;
- * Estruturas de Repetição - While, For, Repeat; Quebras de Laço (continue, break, exit, halt);
- * Tipos Definidos pelo Usuários - SubRange, Enumerações, Ponteiros, Records, Arrays, Sets;
- * Procedimentos, Funções e Métodos;
- * Passagem de parâmetros - explicações sobre passagem por valor e por referência; Uso do With;
- * Desenvolvimento de diversas rotinas para praticar os conceitos acima;
- * Explicações sobre a estrutura da Unit: Áreas: Unit, Interface,

Implementation, Var, Const, Uses, Referência Circular;

* Sobrecarga de métodos: Overload - Exemplo de vários métodos de mesmo nome para mostrar o funcionamento;

* Blocos protegidos - explicações sobre exceções (try, except, finally, raise);

* Explicações sobre parâmetros formais e parâmetros reais;

* Classes e Objetos; Desenvolvimento de diversas classes no Delphi;

* Métodos construtores e destrutores; Métodos Getters e Setters;

* Instanciação das classes - Desenvolvimento de uma aplicação Console para analisar o funcionamento;

* Encapsulamento - Operadores de visibilidade (private, public, protected, published) - explicações e prática de cada um deles;

* Herança entre classes; * Utilização de Property (propriedades);

* Sobreposição de Métodos - Virtual/Override - Sobrescrever métodos em classes descendentes - Conceito de Polimorfismo;

* Desenvolvimento do SisCom OO - explicações sobre o objetivo do SisCom (Sistema Comercial);

* Exibição do DER e da UML do SisCom. Diferenças entre os dois diagramas;

* Apresentação do SisCom desenvolvido durante o Curso Delphi Avançado;

* Desenvolvimento passo a passo do Formulário Padrão de Cadastro. Através desse formulário, todos os outros forms de cadastro serão criados. Utilização do conceito de Herança Visual do Delphi;

* Integração Delphi / ModelMaker; * Engenharia reversa do SisCom para o ModelMaker;

* Alterações em modelo no ModelMaker e atualização em Tempo Real na aplicação no Delphi;

* Explicações para desenvolvimento dos diagramas UML do SisCom no ModelMaker;

Obs: O Módulo Plus Entendendo UML é pré-requisito para este módulo

Curso Delphi Avançado - Módulos Plus



2 CDs - 339 Minutos

- * Explicações sobre ECF (Emissor de Cupom Fiscal) e TEF (Transferência Eletrônica de Fundos);
- * Instalação e utilização de Emulador de Impressora Fiscal para utilização junto com o sistema de Frente de Caixa;
- * Análise dos manuais das Impressoras Bematech, Yanco, Daruma e Zanthus;
- * Criação passo a passo da Interface do Sistema de Frente de Caixa;
- * Implementação dos comandos para utilização com a impressora fiscal: Leitura X, Redução Z, Relatórios de Memória Fiscal; Abertura e Fechamento de Cupons; Envio de Formas de Pagamento; Envio e Cancelamento de Itens; Etc;
- * Criação de um formulário de configurações onde o próprio usuário define as formas de pagamentos que vai utilizar, em quais ocasiões vai solicitar senhas, qual impressora está utilizando e o caminho onde as fotos dos produtos estão armazenadas (as fotos dos produtos são armazenadas

fora do banco de dados);

- * Criação de um formulário para localização de produtos, caso o sistema não consiga ler o código ou o produto não tenha código de barras;
- * Criação de um formulário para armazenar os dados da venda;
- * Estudo e implementação da Solução TEF;



2 CDs - 275 Minutos

- * SQL Server - Apresentação - Características;
- * Instalação passo a passo do SQL Server e Ferramentas Avançadas - Instalação do .NET Framework;
- * Apresentação da ferramenta de configuração (SQL Server Configuration Manager);
- * Apresentação e configuração do SQL Browser - ferramenta para aceitar conexões remotas;
- * Explicação e configuração dos tipos de conexões (Shared Memory, Named Pipes, TCP/IP, VIA);
- * Criação de aliases para o Banco de Dados;
- * Apresentação da ferramenta de configuração (SQL Server Surface Area Configuration);
- * Configuração e uso da ferramenta para gerenciamento de bancos de dados feitos em SQL Server (Microsoft SQL Server Management Studio Express);

- * Explicação sobre Collations; Detalhamento sobre os tipos de dados;
- * Criação e configuração de um banco de dados;
- * Criação das tabelas, índices, relacionamentos, constraints, etc do banco de dados utilizando ferramenta para modelagem;
- * Criação do campo Auto-Increment; Criação de Views atualizáveis;
- * Apresentação de ferramenta gráfica adicional para gerenciamento do banco de dados (SQL Manager 2005 for SQL Server);
- * Criação de Checks Constraints; Criação de Usuários/Roles para acesso ao banco;
- * Confeção de relatórios utilizando a ferramenta;
- * Exportando dados (Excel, Access, Word, RTF, HTML, PDF, TXT, CSV, DBF, XML);
- * Importando dados (Excel, Access, DBF, XML, TXT, CSV);
- * Explicação sobre Stored Procedures e Triggers;
- * Operações com o Banco (extração de dados, backup e restore);
- * Apresentação de ferramenta gráfica adicional para gerenciamento do banco de dados (SQL Lite);
- * Conhecendo as funções de sistema (agregação, matemáticas, data e hora, string, diversas...);
- * Desenvolvimento de uma aplicação do Delphi para acesso ao banco de dados (cadastros, vendas, etc). Utilização das tecnologias de acesso ADO e dbExpress;
- * Formulário mestre-detelhe e campos de lookup; Explicação e criação de Trigger para atualização do estoque;
- * Utilização de transações (início, cancelamento e confirmação);
- * Funcionamento da aplicação em rede através de máquina virtual W98;

Curso Delphi Avançado - Módulos Plus



1 CD - 129 Minutos

- * Introdução a Criptologia (Criptografia e Criptoanálise);
- * Utilizando na prática a Esteganografia (esconder arquivos em imagens);
- * Análise de vários componentes que implementam a Criptografia no Delphi;
- * Apresentação de vários métodos para Proteção de Programas (Nag-Screen, Período, Limitação de Registros, HardLocks, Identidade Única);
- * Implementando na prática várias técnicas para proteção de programas (Por Arquivo, Por Diretório, Por Registro, etc);
- * Desenvolvimento de um sistema que bloqueia o uso do sistema no usuário. O sistema grava as informações no registro do Windows. Pega informações da máquina do usuário (HD, BIOS) e combina tais informações com Constantes implementadas pelo programador (Phi e Pi). O desbloqueio do sistema se dá ao informar a Contra-Chave (Demonstrado passo a passo);
- * Apresentação de vários componentes para Delphi que implementam a

proteção de programas;

- * Dicas importantes para colocar em prática no momento da criação de uma proteção;
- * Apresentação de Engenharia Reversa (Descompiladores);
- * Utilização na prática de alguns descompiladores (DeDe, Source Rescuer, ResHacker);
- * Demonstração de técnica para evitar a Engenharia Reversa de programas feitos em Delphi;
- * Demonstração de como Crackear um programa feito em Delphi utilizando um Editor HexaDecimal (passo a passo);



1 CD - 229 Minutos

- * MSAccess - Apresentação;
- * Criação de Tabelas (explicação dos tipos de dados);
- * Especificações do Access - limitações do banco de dados;
- * Definindo relacionamentos e criando integridade referencial. Explicações sobre cardinalidade;
- * Criação de consultas (Visual e SQL);
- * Criação de formulários. Formulários prontos para impressão. Formulários vinculados a código em VBA. Subformulários;
- * Criação de uma consulta vinculada a dados de um formulário. Visualização dos dados de uma consulta em um subformulário;
- * Desenvolvimento de relatórios;
- * Desenvolvimento de uma página WEB que acessa e altera os dados da tabela;
- * Introdução a VBA (Visual Basic for Applications);
- * Acessando o banco de dados através do Delphi (tecnologia DAO);
- * Criação de um pequeno aplicativo no Delphi acessando o BD Access.

Utilização de Acion Lists;

- * Demonstração do Assistente de tabelas do Access que ajuda a normalizar o Banco de Dados;
- * Demonstração do Analisador de Desempenho do Access;
- * Definindo e alterando senhas no Access;
- * Acessando os relatórios desenvolvidos no Access através do Delphi: visualização em tela e envio para impressão sem que o usuário perceba que o relatório foi feito no Access;
- * Criação de índices primários e secundários;
- * Introdução ao conceito de boletos bancários;
- * Apresentação do Manual da Federação Brasileira dos Bancos;
- * Criação passo a passo de um registro de 240 posições definido no manual da Febraban;
- * Apresentação de uma solução pronta (componente open source) para a impressão de boletos bancários em Delphi, emissão do arquivo de remessa que é enviado pelas empresas aos bancos e leitura do arquivo de retorno que é enviado pelos bancos para as empresas;
- * Instalação e utilização do referido componente: impressão de boletos bancários em QuickReport (visualização personalizada e RaveReports, exportação do boleto para PDF, geração do arquivo de remessa);
- * Demonstrando a impressão de boletos bancários com dados vindos de uma tabela do banco de dados Access;
- * Orientações para migrar o componente para uma versão posterior do Delphi;